

ПАСПОРТ МАРШРУТА

Название маршрута 4 км (кольцевой)
Нитка маршрута СОБ «Азимут» –просека – грунтовая дорога -
СОБ «Азимут»
Разработчик РОО «Федерация спортивного туризма и
краеведения Тюменской области»

Реестровый номер	72.21.01.77
Дата составления	23.08.2023

Нумерация маршрутов при внесении в Реестр

Для систематизации сквозной нумерации устанавливается следующий вариант ведения нумерации Реестра:

72	21	1	077
Субъект Российской Федерации	Муниципальные образования субъекта РФ	Вид туризма	Единый порядковый номер маршрута

1. Первая пара цифр указывает субъект РФ, на территории которого проложен либо начинается маршрут (регион 72 – Тюменская область).
2. Вторая пара цифр определяет муниципальное образование субъекта, где проложен (начинается) маршрут:

1.	Тюмень	14.	Ишимский муниципальный район
2.	Тобольск	15.	Казанский муниципальный район
3.	Ишим	16.	Нижнетавдинский муниципальный р-н
4.	Заводоуковский Г.О.	17.	Омутинский муниципальный район
5.	Ялуторовск	18.	Сладковский муниципальный район
6.	Абатский муниципальный район	19.	Сорокинский муниципальный район
7.	Армизонский муниципальный район	20.	Тобольский муниципальный район
8.	Аромашевский муниципальный район	21.	Тюменский муниципальный район
9.	Бердюжский муниципальный район	22.	Уватский муниципальный район
10.	Вагайский муниципальный район	23.	Упоровский муниципальный район
11.	Викуловский муниципальный район	24.	Юргинский муниципальный район
12.	Голышмановский муниципальный район	25.	Ялуторовский муниципальный район
13.	Исетский муниципальный район	26.	Ярковский муниципальный район

3. Одна цифра классифицирует по виду туризма:

1.	Пешеходный	7.	Спелео
2.	Лыжный	8.	Парусный
3.	Горный	9.	Конный
4.	Водный	10.	Комбинированный
5.	Велосипедный	11.	Для людей с ОВЗ
6.	Авто-, мото -	12.	Другой

4. Последние три цифры - единая сквозная нумерация разработанных и внесенных в реестр маршрутов.

Пример: В соответствии с предложенной нумерацией, первый пеший маршрут, проходящий на территории Тюменского района, будет иметь реестровый номер: 72.21.1.001

Паспорт маршрута

1. Справочные данные маршрута:





Страна, республика, край, область, район (место проведения)	Россия, Тюменская область, Тюменский район, с. Онохино					
Название маршрута	4 км (кольцевой)					
Маршрут разработан (организация-адрес, разработчик-Ф.И.О., должность, телефон.	РОО «Федерация спортивного туризма и краеведения Тюменской области»					
Нитка маршрута	СОБ «Азимут» – просека – грунтовая дорога - СОБ «Азимут»					
Период работы маршрута, благоприятные, рекомендуемые сроки проведения похода, действующие ограничения сроков	Всесезонно					
Начало тура и пути подъезда	СОБ «Азимут» (находится в 30 км по Червишевскому тракту от г. Тюмени). На автомобиле, рейсовом автобусе №117, 317 (до с. Онохино, далее пешком до места старта 15-20 мин.)					
Характеристика маршрута	Вид туризма	Протяженно сть в км.	Продол жительность дней	Средство передвижения	Категор ия сложно сти	Количе ство инструк торов
	Пеший	4 км	1	Пешком	Некатег орийный	1 инструктор на каждые10 участников
Особенности	Маршрут проходит по территории Припышминский бора, маршрут также рекомендован для лиц с инвалидностью и ОВЗ разных нозологий, кроме ОДА. При прохождении маршрута с инвалидностью и ОВЗ обязательно участие волонтеров - на одного участника с ОВЗ или инвалидностью один волонтер.					
Необходимый опыт туристов	Без опыта					
Меры по обеспечению безопасности	<p><u>Аварийные выходы с маршрута:</u> с. Онохино, СОБ «Азимут»</p> <p><u>Потенциально опасные участки:</u> заболоченная местность</p> <p><u>Препятствия, явления на маршруте:</u> заболоченность, завалы, высокая трава</p> <p><u>Спец. снаряжение:</u> не требуется.</p> <p><u>Орг. мероприятия:</u> собеседование с участниками маршрута о знании инструкции по безопасности на маршруте, правила поведения в пожароопасный период в лесу.</p>					
Необходимое снаряжение (личное)	Поппер Рюкзак 30-40 л. Личная аптечка Средства от насекомых/солнцезащитный крем Комплект одежды для активного движения (по погоде) Спортивная обувь (по погоде)					
Характеристика питания на маршруте	Сухой паек, вода, чай в термосе					
Оптимальное количество участников	10 человек.					
Краткое описание маршрута (цели, задачи, на что направлен поход, что изучат или узнают участники, указать достопримечательности)	Маршрут проходит по территории памятника природы регионального значения «Припышминский бор» с целью учебно-тренировочных занятий, оздоровления и знакомства с природой родного края. Часть пути пролегает по просеке и грунтовым дорогам. Достопримечательностей на маршруте не много: следы подсочки на соснах (способы добычи смолы), кедр. Иногда можно					

2. Подробный план прохождения маршрута похода:

День пути	Участки маршрута	Км	Способ передвижения
1	СОБ «Азимут» – просека (высокая трава, заболоченная местность)	0,3	Пешеходный
	Просека – грунтовая дорога по лесу	3,7 км	Пешеходный
	Итого активными способами передвижения	4 км.	

Схема маршрута похода (Приложение 1)

Условные обозначения:

	Маршрут похода		Направление движения
	Старт		Ориентиры

3. Краткая характеристика маршрута похода

3.1. Описание сложных участков маршрута похода: широкая грунтовая дорога от СОБ «Азимут» ведет на северо-восток, примерно через 0,3 км нужно свернуть налево. Свернуть на лево на просеку, примерно через 1 км. Повернуть налево на грунтовую лесную дорогу. По пути попадаются хорошие места для отдыха или стоянки. В дождливое время часть дороги подтапливает, образуются огромные лужи, если вы двигаетесь на велосипеде, то приходится обносить через лес. На протяжении маршрута могут встречаться завалы и упавшие деревья на дорогу.

3.2. Сведения о климате в районе маршрута похода:

Сведения	Январь	Февраль	Март	Апрель	Май	Июнь	Июль	Август	Сентябрь	Октябрь	Ноябрь	Декабрь
Температура (ср. максимум / ср. минимум)	-12/-20	-8/-19	0/-11	10/-1	18/5	23/11	24/13	21/11	15/5	6/-1	-3/-11	-9/-17
Скорость ветра, м/с (ср. значение)	2,4	2,4	2,6	2,8	3,29	3,11	3,06	3,16	3,31	3,25	2,5	2,5
Количество осадков (ср. значение, мм)	22	15,7	18,4	24,6	39,6	59,7	93,1	56,5	49,2	37,6	33,3	25,4

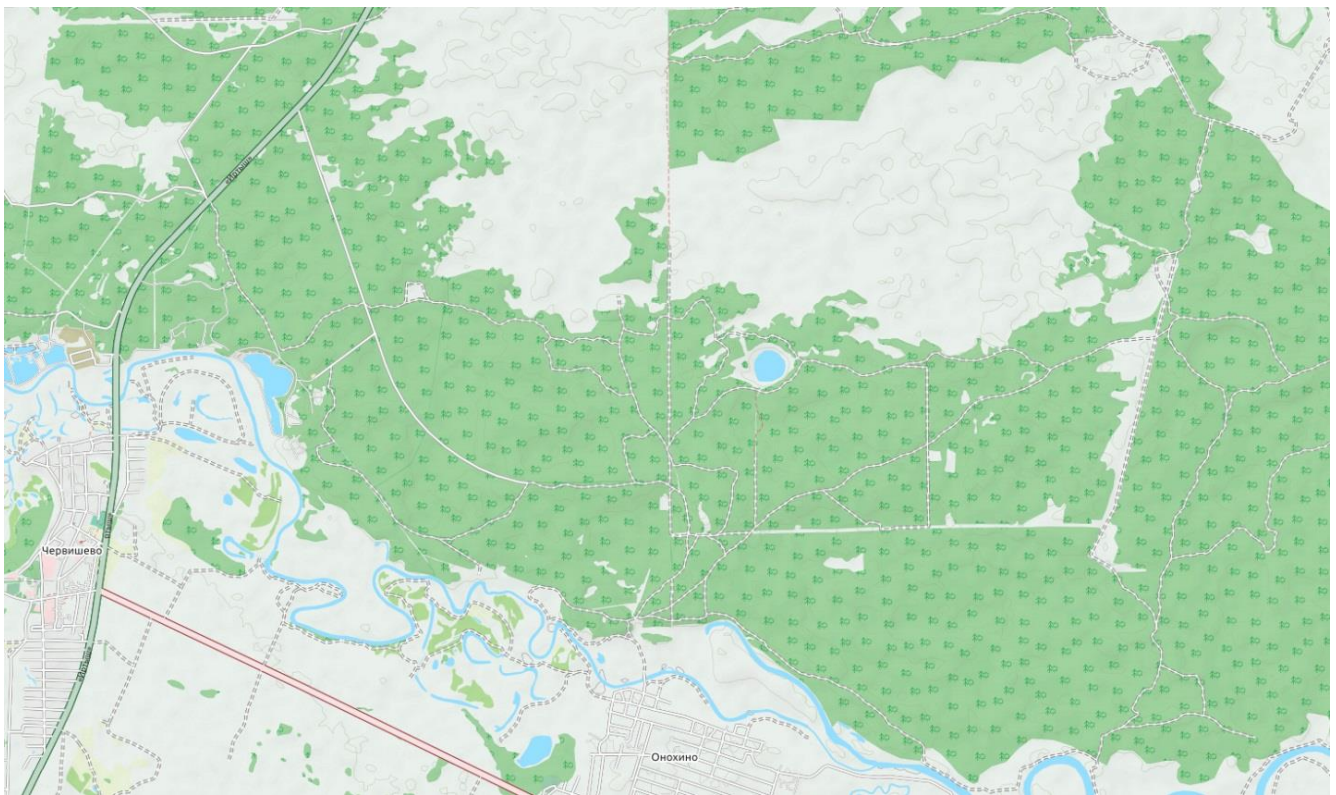
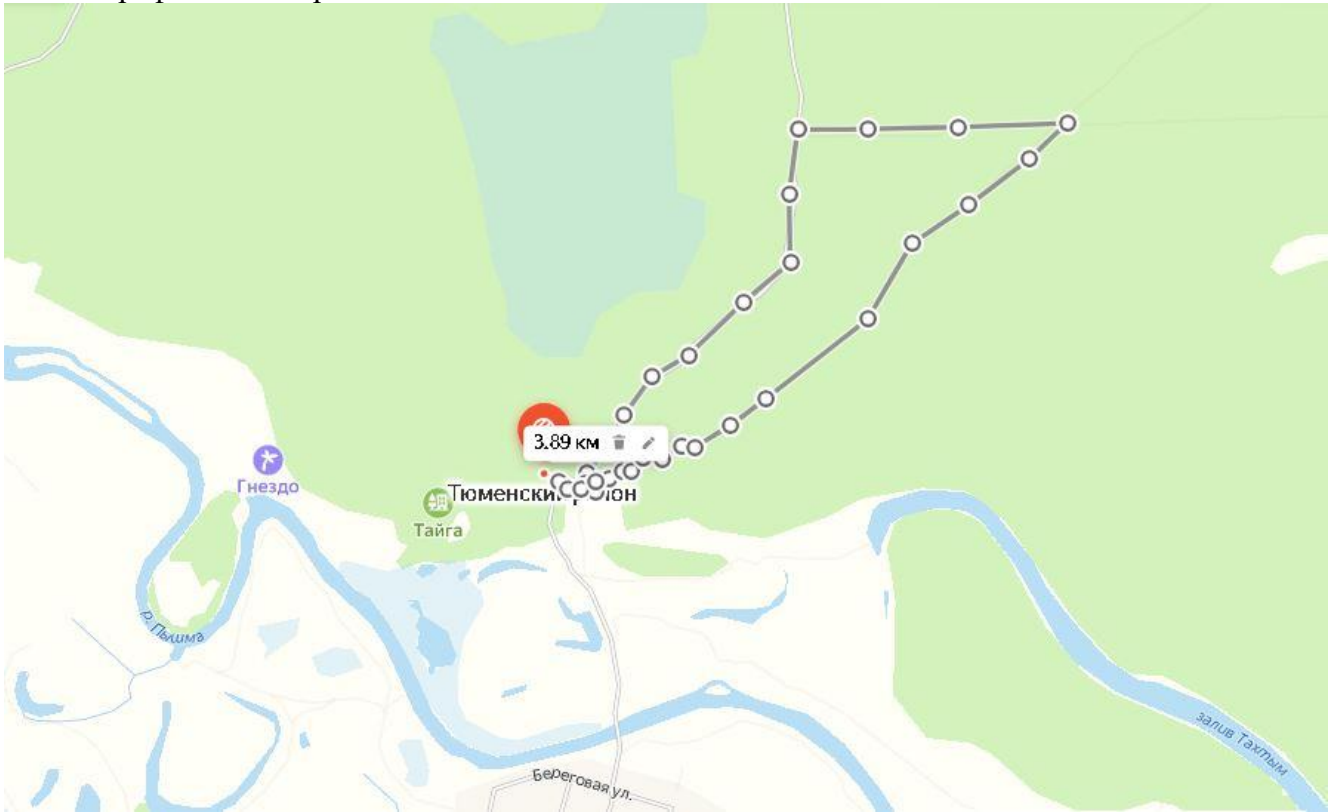
3.3. Возможные стихийные явления и действия группы при их возникновении:

- Высокая температура (жара) может привести к перегреву или тепловому удару. Находясь в грозу на открытом месте, лучше лечь, или присесть в яму или канаву.
- При любом дожде участникам необходимо надеть дождевики.
- В сильный мороз и ветер лицо нужно прикрывать балаклавой, маской, шарфом.
- Метель, сильный снегопад с ветром затрудняющий видимость. Необходимо соблюдать следующие правила. Идти желательно через лес, по дороге, просеке. Во время движения чаще осматривать друг друга: не побелел ли нос, щеки.

3.4. Благоустройство маршрута похода (маркировка, места ночлегов и укрытий, благоустройство трассы): почти весь маршрут проходит по просекам и грунтовым дорогам.

3.5. Обзорная карта района похода с нанесенным на ней маршрутом, его запасными вариантами, обозначенными направлениями движения, местами ночлегов, препятствиями и ориентирами, местами съемок основных фотографий. Карту дополняют эскизами (кронами) наиболее сложных участков похода с указанием путей их преодоления.

4. Топографическая картосхема похода.





5. Справочная информация об объектах культурно-исторического наследия, музеях, памятниках, расположенных по пути следования.

Тюменский памятник природы "Припышминские боры" образован в 2000 году распоряжением администрации Тюменской области. Располагается на левом берегу реки Пышма примерно между п. Винзили и с. Онохино, площадь 315,7 га. Преобладает хвойная растительность: сосновый бор; встречаются также смешанные леса, и болота.

На многих соснах есть «разрезы» - это следы от хозяйственной деятельности человека, а именно добычи смолы способом «подсочка». В Припышминском бору почти все сосны старше 40 лет отмечены таким знаком. Примерно до середины 70-х годов прошлого века подсочка велась повсеместно. Из добытой смолы (живицы) изготавливали канифоль и скипидар.

Сосна «Три богатыря», её возраст составляет примерно 235 лет. Это примерно столько же лет, сколько селу Онохино, в окрестностях которого произрастает дерево. Село Онохино основано в 1781 году.

«Смолянуха» - смоляная яма. «Смолу гонят в печах или крытых ямах, из колоти и коренника: по просышке сосновых пней и корней, их колот, и стойком укладывают, в несколько рядов, по лубкам, которыми устлана яма на овраге, с подкопом; на дне ямы сквозная дыра, под которую подставлена бочка. Смоляная колоть устанавливается выше ямы, выводится холмом, обваливается щепами и зажигается; когда щепы хорошо разгорятся, то вся куча обваливается землей, и смола, от жару, вытапливается и стекает в бочку» - толковый словарь В. Даля.

6. Основные фотографии с маршрута.

